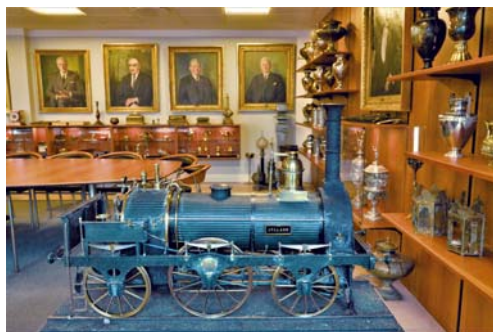


Pressemeddelelse:

Den – næsten – ukendte kopi af Danmarks første lokomotivtype

I 1860 færdiggjorde blikkenslagersvend Lauritz Larsen i København en meget stor model af et damplokomotiv. I forhold til et originalt lokomotiv var modellen i cirka en ottendedels størrelse. Lokomotiv-modellen kunne fyres op og køre med damp.



Lauritz Larsen var kommet til København i 1848 og havde i 1849 stiftet familie, da han giftede sig med en indfødt københavnerpige. I København havde han kunnet se samtidens mest moderne teknik i form af de fem lokomotiver, der 1846-47 var blevet leveret til åbningen af Kongeriget Danmarks første jernbane, strækningen København-Roskilde, der blev åbnet i juni 1847.

Lauritz Larsens lokomotivmodel var da også i langt de fleste henseender en nøje kopi af disse Danmarks første fem lokomotiver, der bar navnene: Odin, Kjøbenhavn, Sjælland, Danmark og Korsør. Lauritz lokomotiv har også messing navneplade ligesom disse, men hans lokomotiv hedder Jylland, måske fordi både han og hans mester, Hofblikkenslager og lakerer Fritz Meyer, som han arbejdede for i mange år, var født i Ålborg.

Det sidste af de fem originale lokomotiver blev udrangeret og ophugget i 1888 og der er ingen originale dele herfra bevaret. Danmarks Jernbanemuseum i Odense har derfor siden 2004 arbejdet på at bygge en kørbar kopi i fuld størrelse af det første af lokomotiverne Odin på museets værksted i Roskilde, selv om der ikke findes originale tegninger til lokomotiverne, og der derfor har måttet foretages store arkivundersøgelser i England af lokomotivernes udseende.

Ved hjælp af Lauritz Larsens lokomotivmodel er det imidlertid muligt at opklare forhold ved de oprindelige lokomotiver, som i mellemtiden er gået i glemmebogen, fordi Lauritz Larsen havde mulighed for at se lokomotiverne, mens han arbejdede på modellen. Ud fra Lauritz model ved vi således, at lokomotivernes forreste del med skorstenen var sort, mens hele resten af lokomotivet var holdt i en meget mørk grøn farve. Da Jernbanemuseet i 1920'erne fik bygge en model af Odin, blev lokomotivets ramme malet mørk rødbrun og kun kedel og hjul malet grønt. Den kopi af Odin, der er under bygning i Roskilde, har i første omgang også fået en mørk rødbrun ramme. Nu ved vi, at den skal være grøn.

Lauritz Larsens lokomotivmodel står i dag hos Københavns Blikkenslager- og VVS Laug i Glostrup.

Modellen blev fremvist i forbindelse med præsentationen af bogen

Odin - Danmarks første lokomotiv og dets placering i teknologiudviklingen

Af Poul Thestrup, 216 sider, format 24,5 x 23 cm, stift bind, mere end 275 ill, en del i farver. Forlaget Banebøger, ISBN 978-87-91434-48-8. Vejl. pris kr. 395,-

Ovenstående tekst samt foto kan hentes på www.baneboger.dk/presse.htm

Ønsker du yderligere oplysninger er du velkommen til at kontakte bane bøger forlagsredaktør John Poulsen, tlf. 5632 5624, e-mail: john.poulsen@ymail.com